

**UCHWAŁA NR XVIII.126.2016
RADY MIEJSKIEJ W ZŁOTOWIE**

z dnia 25 kwietnia 2016 r.

**w sprawie uchwalenia Gminnej Strategii Rozwiązywania Problemów Społecznych dla Miasta Złotowa na
lata 2016-2022**

Na podstawie art. 18 ust. 1 ustawy z dnia 8 marca 1990 r. o samorządzie gminnym (tekst jednolity Dz.U. z 2016 r.: poz. 446) oraz art. 17 ust. 1 pkt 1 ustawy z dnia 12 marca 2004 r. o pomocy społecznej (tekst jednolity Dz.U. z 2015 r. poz. 163 ze zmianami: z 2010 r. nr 217 poz. 1427; z 2015 r.: poz. 693, poz. 1045, poz. 1058, poz. 1240, poz. 1310, poz. 1359, poz. 1607 i poz. 1830 oraz z 2016 r.: poz. 195) Rada Miejska w Złotowie uchwała, co następuje:

§ 1. Uchwala się Gminną Strategię Rozwiązywania Problemów Społecznych Miasta Złotowa na lata 2016-2022, stanowiącą załącznik do niniejszej uchwały.

§ 2. Wykonanie uchwały powierza się Burmistrzowi Miasta Złotowa.

§ 3. Uchwała wchodzi w życie z dniem podjęcia.

Przewodniczący Rady
Miejskiej

Krzysztof Żelichowski

Załącznik
do uchwały nr XVIII.126.2016
Rady Miejskiej w Złotowie
z dnia 25 kwietnia 2016 r.

**GMINNA STRATEGIA
ROZWIĄZYWANIA PROBLEMÓW
SPOŁECZNYCH
Miasta Złotowa
NA LATA 2016 - 2022**



Spis treści

Wstęp	3
1. Akty prawne będące podstawą Strategii	4
2. Charakterystyka Gminy Miasto Złotów	5
2.1 Demografia	6
3. Diagnoza problemów społecznych	8
3.1 Ubóstwo i bezrobocie.....	10
3.2 Bezdomność	12
3.3 Osoby starsze i niepełnosprawne	12
3.4 Przemoc domowa.....	16
3.5 Uzależnienia	18
3.6 Wsparcie rodzin z dziećmi.....	20
4. Dostępność usług społecznych	21
4.1 Pomoc społeczna	21
4.2 Oświata i wychowanie	21
4.3 Kultura i sport	22
4.4 Opieka zdrowotna	23
4.5 Organizacje pozarządowe	23
5. Analiza SWOT	24
6. Cel główny Strategii	30
7. Priorytety i kierunki działań	30
8. Źródła i ramy finansowe działań przewidzianych do realizacji w ramach Strategii	33
9. Monitorowanie Strategii	34
10. Uwagi końcowe	34

Wstęp

Gmina, jako podstawowy element struktury samorządowej, zaangażowana jest w sposób bezpośredni w rozwiązywanie problemów społecznych. Często występuje dysproporcja pomiędzy skalą tych problemów, potrzebą otrzymania pomocy, a dostępnymi w gminie instrumentami wsparcia. Należy podejmować stosowne działania w celu zrównoważenia tych dysproporcji. Potrzeba utworzenia dokumentu pozwalającego usystematyzować problematyczne kwestie i wskazać priorytety działań wynika ze świadomości, że niemożliwe jest niezwłoczne rozwiązanie wszystkich problemów. Jest to proces długofalowy wymagający strategicznego podejścia opierającego się na diagnozie obszarów problemowych. Zatem opracowanie strategii rozwiązywania problemów społecznych jest wyrazem zaangażowania Gminy Miasta Złotów w przeciwdziałanie niekorzystnym zjawiskom występującym w środowisku lokalnym. Realizacja Gminnej Strategii Rozwiązywania Problemów Społecznych ze szczególnym uwzględnieniem programów pomocy społecznej, profilaktyki, rozwiązywania problemów alkoholowych i innych, których celem jest integracja osób i rodzin z grup szczególnego ryzyka, należy do zadań własnych gminy o charakterze obligatoryjnym. Obowiązek realizacji strategii spoczywa przede wszystkim na ośrodkach pomocy społecznej, co wynika z ustawy o pomocy społecznej.

W 2008 roku opracowana została Gminna Strategia Rozwiązywania Problemów Społecznych Miasta Złotów na lata 2009 – 2015. Do jej głównych założeń należało:

- wspieranie działań sprzyjających aktywności życiowej osób i rodzin;
- profilaktyka i działania na rzecz osób zagrożonych marginalizacją i wykluczeniem społecznym;
- rozbudowa i modernizacja infrastruktury społecznej;
- wspieranie działań na rzecz profilaktyki i rozwiązywania problemów uzależnień.

Strategia jest wieloletnim dokumentem programowym stanowiącym długofalowy plan działania, określający główne cele i kierunki rozwoju, służące rozwiązywaniu kluczowych kwestii społecznych. Dokument ma charakter kompleksowy, stanowi projekt przyszłego funkcjonowania obszaru polityki społecznej w mieście. Strategia umożliwia koordynację realizowanych działań, ich monitorowanie oraz ocenę rezultatów dotychczas podejmowanych przedsięwzięć wraz z planowaniem dalszego rozwoju. Diagnoza problemów społecznych występujących na terenie miasta Złotów została sporządzona w oparciu o dane będące w dyspozycji Miejskiego Ośrodka Pomocy Społecznej w Złotowie, uzyskane w toku jego bieżącej działalności, a także dane uzyskane z Powiatowego Urzędu Pracy w Złotowie, Urzędu Miasta Złotowa, Gminnej Komisji Rozwiązywania Problemów Alkoholowych w Złotowie, Powiatowego Centrum Pomocy Rodzinie, Sądu Rejonowego oraz innych instytucji posiadających niezbędne dane do opracowania strategii.

1. Akty prawne będące podstawą strategii

Z dniem 01 maja 2004 r. weszła w życie ustawa o pomocy społecznej z dnia 12 marca 2004 r. (tekst jednolity Dz.U. z 2015r. poz. 163 z późn. zm.). Przepisy tej ustawy wprowadzają istotne zmiany dotyczące funkcjonowania ośrodków pomocy społecznej, art. 17 ust 1, pkt. 1 określa obowiązkowe zadania własne gminy do których należy m.in. opracowanie i realizacja gminnej strategii integracji rozwiązywania problemów społecznych ze szczególnym uwzględnieniem programów pomocy społecznej, profilaktyki i rozwiązywania problemów alkoholowych i innych, których celem jest integracja osób i rodzin z grup szczególnego ryzyka.

Strategia, nawiązuje i korzysta z rozwiązań innych krajowych aktów prawnych, a w szczególności:

- Ustawa o wspieraniu rodziny i systemie pieczy zastępczej z 09 czerwca 2011r. (tekst jednolity Dz. U. z 2015r.poz 332),
- Ustawa z dnia 24 kwietnia 2003 r. o działalności pożytku publicznego i o wolontariacie (Dz. U. 2014r. poz. 1118),

- Ustawa z dnia 20 kwietnia 2004 r. o promocji zatrudnienia i instytucjach rynku pracy (tekst jednolity Dz. U. z 2015r.poz. 149 z późn.zm.),
- Ustawa z dnia 29 lipca 2005 r. o przeciwdziałaniu przemocy w rodzinie (Dz. U. z 2005r.nr 180 poz. 1493),
- Ustawa z dnia 26 października 1982 r. o wychowaniu w trzeźwości i przeciwdziałaniu alkoholizmowi (Dz. U. z 2012r.poz 1356 z późn. zm.),
- Ustawa z dnia 7 września 1991 r. o systemie oświaty (tekst jednolity Dz. U. z 2015r.poz 2156 z późn. zm.),
- Ustawa z dnia 4 lutego 2011 r. o opiece nad dziećmi w wieku do lat 3 (Dz. U.Nr 45, poz.235.),
- Ustawa z dnia 28 listopada 2003 r. o świadczeniach rodzinnych (tekst jednolity Dz. U. z 2015r.poz 114),
- Ustawa o pomocy osobom uprawnionych do alimentów z dnia 7 września 2007 r. (tekst jednolity Dz. U. z 2015r.poz. 859 ze zm.),
- Ustawa z dnia 13 czerwca 2003 r. o zatrudnieniu socjalnym (Dz. U. z 2015r. poz.1567.),
- Ustawa z dnia 19 sierpnia 1994 r. o ochronie zdrowia psychicznego (tekst jednolity Dz. U. z 2011r. poz. 1375 ze zm.),
- Ustawa z dnia 27 sierpnia 1997 r. o rehabilitacji zawodowej i społecznej oraz zatrudnianiu osób niepełnosprawnych (Dz. U. z 2011r.Nr. 127 poz. 721 z późn. zm.),
- Ustawa z dnia 27 sierpnia 2004 r. o świadczeniach opieki zdrowotnej finansowanych ze środków publicznych (Dz. U. z 2015r. poz. 581 ze zm.).

2. Charakterystyka Gminy Miasto Złotów

Złotów to miasto leżące na północy województwa wielkopolskiego, na Wysoczyźnie Krajeńskiej, w sercu historycznej Krajny, której granice wyznaczają rzeki: od południa Noteć, na zachodzie Gwda, na północy Dobrzyńka i Kamionka oraz na wschodzie Brda. Samo miasto oraz jego okolice stanowią miejsce atrakcyjne dla turystów, co wynika głównie z dobrego położenia, korzystnych warunków przyrodniczych - tereny

zielone, leśne oraz wodne zajmują niemal 40% powierzchni miasta, co czyni ze Złotowa jedno z najbardziej zielonych miast Wielkopolski. W granicach miasta znajduje się kilka jezior oraz niezwykle cenne pod względem przyrodniczym obszary.



Źródło: <http://www.zlotow-powiat.pl>

2.1 Demografia

Złotów liczy **18455** mieszkańców, z czego **52,1%** stanowią kobiety, **47,9%** mężczyźni. W latach 2002-2015 liczba mieszkańców **wzrosła o 1,5%**. Średni wiek mieszkańców wynosi **39,6 lat** i jest **porównywalny do** średniego wieku mieszkańców województwa wielkopolskiego oraz **porównywalny do** średniego wieku mieszkańców Polski.

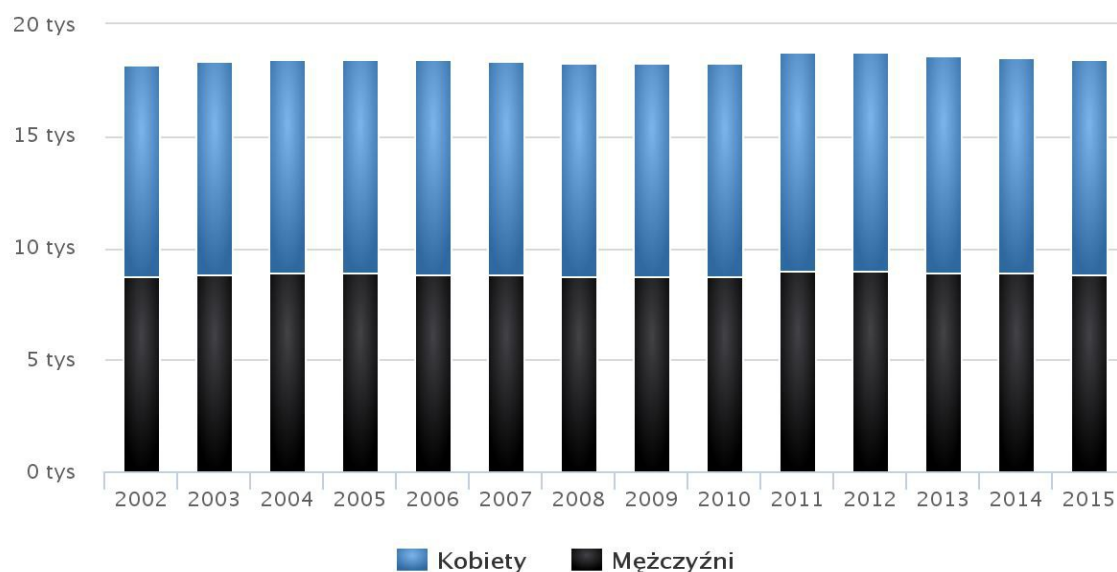
Złotów ma **ujemny** przyrost naturalny wynoszący **-22**. Odpowiada to przyrostowi naturalnemu **-1,2** na 1000 mieszkańców Złotowa. W 2014 roku urodziło się **147** dzieci, w tym **48.3%** dziewczynek i **51,7%** chłopców. Współczynnik dynamiki

demograficznej, czyli stosunek liczby urodzeń żywych do liczby zgonów wynosi **1,23** i jest **porównywalny do** średniej dla województwa oraz **znacznie większy od** współczynnika dynamiki demograficznej dla całego kraju.

W 2014 roku zarejestrowano **148** zameldowań w ruchu wewnętrznym oraz **196** wymeldowań, w wyniku czego saldo migracji wewnętrznych wynosi dla Złotowa **-48**. W tym samym roku **7** osób zameldowało się z zagranicy oraz zarejestrowano **49** wymeldowań za granicę - daje to saldo migracji zagranicznych wynoszące **-42**, **63,8%** mieszkańców Złotowa jest w wieku produkcyjnym, **17,8%** w wieku przedprodukcyjnym, a **18,4%** mieszkańców jest w wieku poprodukcyjnym.

Populacja – Złotów w latach 2002 – 2015

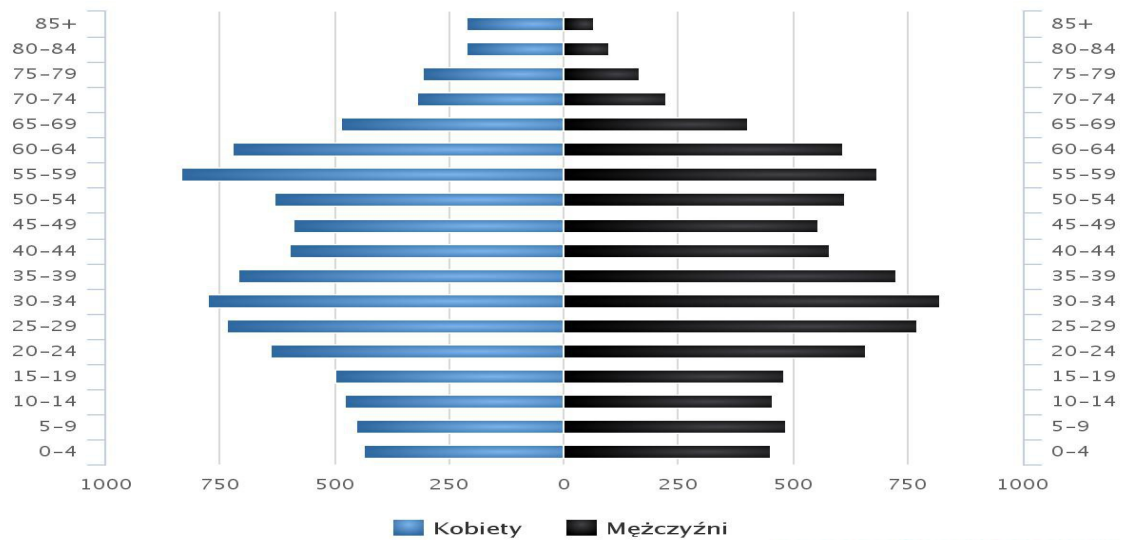
(Źródło: GUS)



www.polskawliczbach.pl

Piramida wieku mieszkańców Złotowa, 2014

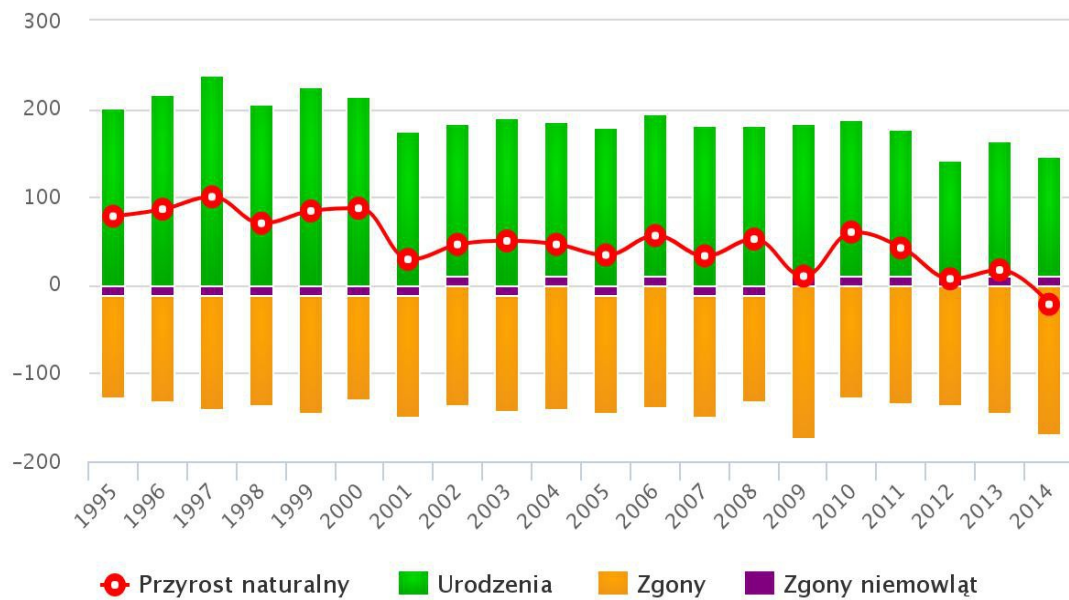
(Źródło: GUS)



www.polskawliczbach.pl

Przyrost naturalny w latach 1995-2014 w Złotowie

(Źródło: GUS)



www.polskawliczbach.pl

Źródło

<http://www.polskawliczbach.pl/Zlotow#dane-demograficzne#ixzz44rWCmkxq>

3. Diagnoza problemów społecznych

Pomoc społeczna jest instytucją polityki społecznej państwa, mająca na celu umożliwienie osobom i rodzinom przezwycięzenie trudnych sytuacji życiowych, których nie są w stanie pokonać przy wykorzystaniu własnych sił, możliwości i uprawnień. Wsparcie udzielane przez placówki pomocowe ma na celu udzielenie bieżącej pomocy, wskazanie możliwości rozwiązań, zmianę dotychczasowej sytuacji, podejmowanie działań zmierzających do życiowego usamodzielnienia.

Prawo do świadczeń z pomocy społecznej przysługuje osobom, których dochody nie przekraczają kryteriów dochodowych. Od 1 października 2015r., kryterium dla osoby samotnie gospodarującej wynosi 634,00zł, natomiast dla osoby w rodzinie 514,00zł.

Do zadań pomocy społecznej należy przede wszystkim:

- praca socjalna,
- przyznawanie i wypłacanie przewidzianych ustawą świadczeń,
- prowadzenie i rozwój niezbędnej infrastruktury socjalnej,
- analizie i ocenie zjawisk rodzących zapotrzebowanie na świadczenia z pomocy społecznej,
- rozwijanie nowych form pomocy społecznej i samopomocy w ramach zidentyfikowanych potrzeb.

Tabela 1. Liczba rodzin korzystających z pomocy Miejskiego Ośrodka Pomocy Społecznej w Złotowie.

Rok	Liczba rodzin	Liczba osób w rodzinach
2012	963	2202
2013	968	2264
2014	822	1851

Źródło: Opracowanie na podstawie sprawozdań MOPS w Złotowie

Tabela 2. Najczęstsze powody przyznania pomocy.

Przyczyny udzielania pomocy	Rok 2012		Rok 2013		Rok 2014	
	Liczba rodzin	Liczba osób w rodzinach	Liczba rodzin	Liczba osób w rodzinach	Liczba rodzin	Liczba osób w rodzinach
Ubóstwo	305	637	618	1321	429	1041
Bezdomność	35	37	43	51	57	60
Potrzeba ochrony macierzyństwa w tym:wielodzietność	54	177	67	269	108	501
	20	116	21	121	60	337
Niepełnosprawność	206	494	231	518	222	452
Bezrobocie	376	1057	489	1317	422	1110
Długotrwała lub ciężka choroba	340	728	497	1141	482	967
Bezradność w sprawach opiekuńczo-wychowawczych i prowadzenia gospodarstwa domowego (ogółem) w tym:						
rodziny niepełne	125	535	159	571	138	498
rodziny wielodzietne	68	221	112	351	101	314
Przemoc w rodzinie	36	206	41	238	37	212
Alkoholizm	17	42	15	47	8	23
	86	156	118	209	97	159

Źródło: Opracowanie na podstawie sprawozdań MOPS Złotów.

3.1 Ubóstwo i bezrobocie

Z powyższego zestawienia wynika, że ubóstwo jest jednym z dominujących powodów przyznanej pomocy. W roku 2012 z powodu ubóstwa pomoc otrzymało 305 rodzin co stanowi 31,67% ogółu osób korzystających z pomocy, czyli 963 rodziny. W 2013 roku odsetek osób korzystających z powodu ubóstwa wynosił 618 rodzin - 63,84% do ogółu środowisk 968, natomiast w roku 2014-429 rodzin co stanowi 52,19%, ogółem

środowisk 963 . Przyczyn ubóstwa można dopatrywać się w każdej sytuacji życiowej osób i rodzin. Ubóstwo przyjmuje tym większe rozmiary im więcej jest bezrobotnych w danym środowisku. Zjawisko ubóstwa związane jest z brakiem odpowiedniej ilości środków finansowych, niezbędnych do pokrycia określonego poziomu wydatków gospodarstw domowych. Na przestrzeni ostatnich lat zostało ono powiązane ze zjawiskiem wykluczenia społecznego.

Do czynników, które sprzyjają temu zjawisku można zaliczyć bezrobocie, niskie kwalifikacje zawodowe, zbyt niskie wynagrodzenia, brak wykształcenia, często uzależnienia, brak zaradności życiowej. Utrwalanie biedy, powoduje zmianę stylu życia może się przyczyniać do powstania wielu niekorzystnych zjawisk jak zaniedbania w opiece nad dziećmi, nadużywanie alkoholu. Zmniejszenie zjawiska ubóstwa wymaga wielu nakładów nie tylko w sferze finansowej, lecz również w sferze społecznej. Rolą Państwa powinna być polityka prowadząca do zminimalizowania zjawiska ubóstwa, poprzez uruchomienie różnego rodzaju programów, włączenie organów władzy samorządowej, organizacji pozarządowych.

Zgodnie z definicją zawartą w ustawie o promocji zatrudnienia i instytucjach rynku pracy, osoba bezrobotna to osoba niezatrudniona nie wykonująca innej pracy zarobkowej, zdolna i gotowa do podjęcia zatrudnienia. Działania na rzecz zwiększenia zatrudnienia i ograniczenia skali bezrobocia pozwalają na poprawę sytuacji na lokalnym rynku pracy. Głównym celem Powiatowego Urzędu Pracy jest ograniczenie skali bezrobocia, wzrost zatrudnienia, wzmocnienie integracji i przedsiębiorczości, promocja mobilności na rynku pracy.

Na podstawie danych ze sprawozdań opracowanych przez Powiatowy Urząd Pracy w Złotowie wynika, że w grudniu 2012 roku zarejestrowanych na terenie Miasta było 1100 osób, w 2013 roku - 969 osób oraz w 2014 roku - 883 osoby, można zauważyć spadek liczby osób zarejestrowanych. PUP organizuje w celu aktywizacji osób bezrobotnych poradnictwo zawodowe, szkolenia, prace interwencyjne, staże, prowadzi aktywną politykę mikroekonomiczną służącą poprawie funkcjonowania osób na rynku pracy poprzez publiczne programy zatrudnienia(np. roboty publiczne), możliwość pozyskania środków na rozpoczęcie działalności gospodarczej, refundację kosztów

wyposażenia/doposażenia stanowiska pracy. Część bezrobotnych w tym przeważnie młodych osób emigruje w poszukiwaniu pracy poza granice kraju.

Z analizy sprawozdań MOPS za 2012r., wynika, że ogółem skorzystało z pomocy społecznej 963 rodziny. Z powodu bezrobocia pomoc otrzymało 376 rodzin co stanowi 39,04% ogółu środowisk, natomiast w 2013 roku ogółem 968 rodzin z powodu bezrobocia pomoc otrzymało 489 rodzin, co stanowi 50,51% ogółu środowisk, w 2014 roku ogółem 822 rodziny w tym z powodu bezrobocia pomoc otrzymały 422 rodziny co stanowi 51,34% ogółu środowisk.

Bezrobocie jest problemem utrudniającym prawidłowe funkcjonowanie jednostek, rodzin. Brak pracy wpływa negatywnie na funkcjonowanie rodziny, brakuje poczucia bezpieczeństwa, stabilizacji życiowej, jest powodem konfliktów w rodzinie. Długi okres pozostawania bez pracy często wpływa na dezintegrację rodziny, powoduje agresję, zniechęcenie, apatię, brak siły do zmiany swojej sytuacji. Problem bezrobocia często nie występuje samodzielnie lecz jest skutkiem ubóstwa, bezdomności, euro sieroctwa, przemocy.

3.2 Bezdomność

Zgodnie z ustawą o pomocy społecznej za osobę bezdomną uważa się osobę niezamieszkujejącą w lokalu mieszkalnym w rozumieniu przepisów o ochronie praw lokatorów i mieszkaniowym zasobie gminy i niezameldowaną na pobyt stały, w rozumieniu przepisów o ewidencji ludności, a także osobę niezamieszkujejącą w lokalu mieszkalnym i zameldowaną na pobyt stały w lokalu, w którym nie ma możliwości zamieszkiwania.

W strukturach Miejskiego Ośrodka Pomocy Społecznej Złotowie funkcjonuje Noclegownia dla bezdomnych dysponująca 20 miejscami, która zabezpiecza potrzeby mieszkańców miasta. Problem bezdomności jest powiązany często z różnymi problemami społecznymi min. ubóstwem, bezrobociem, uzależnieniami, długotrwałą chorobą.

Należą do nich zarówno rodziny, które zostały eksmitowane, ponieważ znalazły się w trudnej sytuacji materialnej, samodzielnie nie były w stanie regulować zobowiązań, jak i sprawcy przemocy domowej oraz osoby nadużywające alkoholu.

Z analizy danych liczbowych wynika, że od 2012 roku do 2014 roku wzrosła liczba zdiagnozowanych osób bezdomnych na terenie Miasta Złotowa.

3.3 Osoby starsze i niepełnosprawne

W ostatnich latach obserwujemy wzrost liczby osób w podeszłym wieku. Na skutek rozwoju medycyny, nowoczesnej technologii i poprawy warunków bytowych wydłuża się życie ludzkie. Jak wskazują demografowie tendencja ta będzie utrzymywać się przez najbliższe lata. Próg starości zaczną przekraczać osoby z powojennego wyżu, a w okresie 2024-2050 w fazę starości wchodzić zaczną ich dzieci, przedstawiciele tzw. echa powojennego wyżu. Zjawisko to stanowi poważne wyzwanie nie tylko dla osób przeżywających starość, ale także dla ich najbliższych, członków rodzin, społeczności lokalnych i całego społeczeństwa. Konieczne staje się bowiem zorganizowanie właściwej opieki, pomocy medycznej i wsparcia w odpowiedniej organizacji życia codziennego. Wyznacznikiem starości demograficznej inaczej społecznej są zauważalne zmiany polegające na wzroście udziału ludzi starych w ogólnej liczbie ludności. Proces ten spowodowany jest stopniowym wydłużaniem się przeciętnej długości życia oraz spadkiem dzietności. Gmina Miasto Złotów również wpisuje się w ogólnopolski trend prowadzący do demograficznej starości o czym świadczą dane statystyczne GUS przedstawione na stronie 6 i 7 niniejszego opracowania. Pojęcie starości w znaczeniu medycznym to ogół zmian biologicznych zachodzących w ciele człowieka (głównie zużycie narządów i zmniejszona regeneracja komórek) w wieku starszym czyli po 60 roku życia. Za podstawowe cechy starości uważa się znaczny spadek zdolności adaptacyjnych człowieka w wymiarze biologicznym i psychospołecznym, postępujące ograniczenie samodzielności życiowej, stopniowe nasilanie się zależności od otoczenia. W ostatnich latach na terenie gminy miasto Złotów zaobserwowano wzrost osób w tej grupie wiekowej i dlatego tak ważne jest

wsparcie instytucjonalne w stosunku do osób starszych.

Do najważniejszych problemów ludzi starszych możemy zaliczyć: chorobę, niepełnosprawność, poczucie nieprzydatności oraz samotność. Wymienione wyżej czynniki mają także wpływ na marginalizację osób w podeszłym wieku jako zbiorowości, co uwidacznia się w eliminowaniu ich z aktywnego życia zawodowego i społecznego w momencie, kiedy przekraczają granicę wieku emerytalnego. Konsekwencje socjalne starzenia się ludności to większe zapotrzebowanie na usługi opiekuńcze, socjalne i instytucjonalne.

Tabela nr 3 Liczba osób objętych wsparciem w postaci usług opiekuńczych w latach 2012 – 2014 oraz koszt przyznanych usług

Wyszczególnienie	2012	2013	2014
Liczba osób	86	100	110
Koszt usług (w zł)	324374	362033	420295

Źródło: Opracowanie na podstawie sprawozdań MOPS w Złotowie

Powyższe dane obrazują wzrost liczby osób korzystających ze wsparcia Miejskiego Ośrodka Pomocy Społecznej w Złotowie w postaci usług opiekuńczych w kolejnych latach. Wymieniony wzrost liczby beneficjentów koreluje dodatnio ze wzrostem środków przeznaczonych na pokrycie kosztów świadczonych usług opiekuńczych. Pomoc realizowana jest w zależności od potrzeb osób starszych w miejscu ich zamieszkania. Wymagają one ze względu na stan zdrowia, wiek pomocy osób drugich w zaspakajaniu codziennych potrzeb życiowych. Dla osób z zaburzeniami psychicznymi świadczone są specjalistyczne usługi opiekuńcze, których zakres został określony w Rozporządzeniu Ministra Polityki Społecznej z dnia 22 września 2005 roku. Wsparcie świadczone w miejscu zamieszkania seniora czy też osoby niepełnosprawnej nie zawsze jest wystarczające i wymagane jest zapewnienie stałej opieki w postaci pobytu w domu pomocy społecznej czy też zapewnienie opieki hospicyjnej. Na terenie Gminy Miasta Złotów całodobową opiekę pielęgnacyjno - opiekuńczą zapewnia Hospicjum Sióstr Św. Elżbiety, Zakład Opiekuńczo – Leczniczy przy Szpitalu Powiatowym im. Alfreda Sokołowskiego oraz od niedawna funkcjonujący na zasadach komercyjnych jako podmiot gospodarczy Zakład

Opiekuńczo – Lecznicy Danuta Kukwisz – Pietrzyca.

Tabela nr 4 Liczba osób skierowanych i przebywających w domach pomocy społecznej oraz odpłatność za pobyt mieszkańców tego rodzaju placówkach stacjonarnych w latach 2012-2014

Wyszczególnienie	2012	2013	2014
Liczba osób skierowanych do DPS	2	3	5
Liczba osób przebywających w DPS	17	18	20
Odpłatność gminy za pobyt w DPS (w zł)	427514	425363	466289

Źródło: Dane własne Miejskiego Ośrodka Pomocy Społecznej w Złotowie

Dobór placówki zależy od potrzeb osoby tam kierowanej i zawsze jest rozwiązaniem ostatecznym, kiedy wszystkie metody pracy środowiskowej okazują się niewystarczające. Z uwagi na konieczność ponoszenia odpłatności przez Gminę za mieszkańca przebywającego w domu pomocy społecznej liczba kierowanych do placówek stacjonarnych jest znacznie mniejsza od istniejących potrzeb.

Z uwagi na fakt, iż na terenie powiatu złotowskiego nie ma funkcjonujących domów pomocy społecznej. Osoby wymagające takiego wsparcia kierowane są do placówek działających w innych miejscowościach jak np. Piła, Chodzież, Wieleń, Kamień Krajeński, Trzcianka, Chojnice. Inną formą wsparcia na rzecz osób starszych jest funkcjonujący od października 2015 roku Dzienny Dom Opieki – „Senior- WIGOR”, który oferuje uczestnikom 8 godzinny pobyt w dni robocze od poniedziałku do piątku. Ponadto DDO „Senior – WIGOR” prowadzi szeroko pojętą aktywizację w tym gimnastykę usprawniającą, terapię zajęciową, treningi umiejętności społecznych i pamięci, realizuje potrzeby uczestników w aspekcie kulturalnym, rekreacyjnym i towarzyskim. Zapewnia także wsparcie psychologiczne, świadczenia opiekuńcze i gerontopedagogiczne.

Dzienny Dom Opieki „Senior – WIGOR” przeznaczony jest dla osób w wieku 60 +, które nie mogą samodzielnie sprostać zadaniom stawianym przez codzienne życie, wymagają częściowej opieki i pomocy w zaspakajaniu niezbędnych potrzeb, ale nie wymagają usług w zakresie świadczonych przez jednostkę całodobowej opieki. Dzienny Dom Opieki "Senior – WIGOR" funkcjonuje w oparciu o Rządowy Program

na rzecz Aktywności Społecznej Osób Starszych na lata 2015 – 2020.

W 2015 roku w okresie pierwszych miesięcy funkcjonowania DDO skorzystało ze wsparcia 14 złotowskich seniorów.

Złotowscy seniorzy mogą realizować się na płaszczyźnie kulturalnej, edukacyjnej, społecznej w ramach uczestnictwa w stowarzyszeniach jak: Złotowskie Stowarzyszenie Inicjatyw Artystycznych przy Fontannie, Biblioteczny Klub Artystów- Pasja, członkostwa w Polskim Związku Emerytów i Rencistów, Klubu Seniora „Złoty Wiek” działającym przy Spółdzielni Mieszkaniowej Piast, czy Uniwersytetu Trzeciego Wieku. Kwestia osób starszych związana jest mocno z niepełnosprawnością. Według Światowej Organizacji Zdrowia (WHO) osoba niepełnosprawna to taka, która nie może samodzielnie, częściowo lub całkowicie zapewnić sobie możliwości normalnego życia indywidualnego i społecznego na skutek wrodzonego lub nabytego upośledzenia sprawności fizycznej lub psychicznej. Niepełnosprawność jest również rozumiana jako wynik barier społecznych, ekonomicznych oraz fizycznych jakie jednostka napotyka w środowisku zamieszkania. W związku z tym polityka społeczna powinna promować aktywne działania na wszystkich szczeblach życia społecznego oraz aktywnie wspierać wszelkie działania na rzecz równouprawnienia osób niepełnosprawnych, a także przeciwdziałać ich dyskryminacji i tworzyć mechanizmy wyrównujące szanse życiowe oraz warunki do korzystania z przysługujących im praw. Instytucje i stowarzyszenia działające na rzecz niepełnosprawnych na terenie miasta to: Dział Rehabilitacji i Fizykoterapii przy Szpitalu Powiatowym im. Alfreda Sokołowskiego, Stowarzyszenie Pomocy Dzieciom Niepełnosprawnym, Ośrodek Rehabilitacji Dzieci Zabajka 2, Warsztaty Terapii Zajęciowej, Fundacja CIS Chcemy Integracji Społeczeństwa, Fundacja Złotowianka, Złotowski Klub Amazonki na rzecz Pomocy Osobom Niepełnosprawnym „KRAJNA”, Powiatowy Zespół do Spraw Orzekania o Niepełnosprawności, Powiatowe Centrum Pomocy Rodzinie, Miejski Ośrodek Pomocy Społecznej.

3.4 Przemoc domowa

Przemoc w rodzinie stanowi naruszenie podstawowych praw człowieka i jest kwalifikowana jako przestępstwo. Przemoc w rodzinie określana jest też jako przemoc domowa, ponieważ dotyczy osób pozostających w najbliższej więzi ze sprawcą.

Ustawa o przeciwdziałaniu przemocy definiuje przemoc jako „jednorazowe albo powtarzające się umyślne działanie lub zaniechanie naruszające prawa lub dobra osobiste członków rodziny, w szczególności narażające te osoby na niebezpieczeństwo utraty życia, zdrowia, naruszające ich godność, nietykalność cielesną, wolność, w tym seksualną, powodujące szkody na ich zdrowiu fizycznym lub psychicznym, a także wywołujące cierpienia i krzywdy moralne u osób dotkniętych przemocą”. Dla realizacji przez samorząd gminny zadań własnych w obszarze przeciwdziałania przemocy w rodzinie wynikających z art. 6 ustawy o przeciwdziałaniu przemocy w rodzinie Rada Miasta w Złotowie w 2011 roku podjęła uchwałę w sprawie określenia trybu i sposobu powoływania i odwoływania członków zespołu interdyscyplinarnego oraz szczegółowych warunków jego funkcjonowania. Do ustawowo określonych zadań Zespołu należy:

- 1) diagnozowanie problemu przemocy w rodzinie,
- 2) podejmowanie działań w środowisku zagrożonym przemocą w rodzinie, w celu przeciwdziałania temu zjawisku,
- 3) inicjowanie interwencji w środowisku dotkniętym przemocą w rodzinie,
- 4) rozpowszechnianie informacji o instytucjach, osobach i możliwościach udzielenia pomocy w środowisku lokalnym,
- 5) inicjowanie działań w stosunku do osób stosujących przemoc w rodzinie.

Członkowie Zespołu Interdyscyplinarnego działają w oparciu o porozumienia zawarte między Burmistrzem Miasta Złotowa a podmiotami, których przedstawiciele wchodzi w skład Zespołu. Członkami Zespołu są przedstawiciele:

- 1) Miejskiego Ośrodka Pomocy Społecznej w Złotowie,
- 2) Komendy Powiatowej Policji w Złotowie,
- 2) Miejskiej Komisji Rozwiązywania Problemów Alkoholowych w Złotowie,
- 3) Szkoły Podstawowej nr 1 w Złotowie,
- 4) Zespołu Szkół Samorządowych nr 1 w Złotowie,

- 5) Powiatowego Centrum Pomocy Rodzinie w Złotowie,
- 6) Szpitala Powiatowego im. Alfreda Sokołowskiego w Złotowie,
- 7) Sądu Rejonowego w Złotowie,
- 8) Towarzystwa Przyjaciół Dzieci oddział w Złotowie.

Podejmowanie interwencji wobec rodzin dotkniętych przemocą realizowane jest w oparciu o procedurę "Niebieskie Karty", którą określa Rozporządzenie Rady Ministrów z dnia 13 września 2011 roku w sprawie procedury "Niebieskie Karty oraz wzorów i formularzy "Niebieska Karta". Procedura obejmuje ogół czynności podejmowanych i realizowanych przez przedstawicieli jednostek organizacyjnych pomocy społecznej, gminnych komisji rozwiązywania problemów alkoholowych, policji, oświaty i ochrony zdrowia, w związku z uzasadnionym podejrzeniem zaistnienia przemocy.

Tabela nr 5 . Liczba założonych Niebieskich Kart w Gminie Miasto Złotów

Wyszczególnienie	Liczba NK	Rzeczywista liczba rodzin
Rok 2012	39	33
Rok 2013	63	51
Rok 2014	53	38

Źródło: dane własne Zespołu interdyscyplinarnego do spraw przeciwdziałania przemocy w rodzinie

W większości zjawisku przemocy w rodzinach towarzyszy nadużywanie alkoholu przez członków rodzin. W wielu przypadkach dostrzega się sytuacje, gdzie problem przemocy nie jest zgłaszany, a rodziny dotknięte przemocą nie współpracują z instytucjami odpowiedzialnymi za wsparcie dla ofiar przemocy. W przeważającej części problem przemocy dotyczy kobiet. Mity i stereotypy obyczajowe, funkcjonujące w wymiarze lokalnym czynią przemoc wobec kobiet ze strony partnerów nadal akceptowaną formą podporządkowania i przestrzegania wyznaczonych społecznie ról. Ofiary przemocy mogą skorzystać z pomocy w formie schronienia w Specjalistycznym Ośrodku Wsparcia dla Ofiar Przemocy w Pile.

3.5 Uzależnienia

W znaczeniu potocznym uzależnienie rozumiane jest jako nabyta silna potrzeba wykonywania jakiejś czynności lub zażywania jakiejś substancji. Pojęcie uzależnienia używane jest zazwyczaj w odniesieniu do konkretnej substancji lub zachowania. Mówi się o uzależnieniu od alkoholu, narkotyków, nikotyny, pracy, hazardu, gier komputerowych, zakupów. U podstaw uzależnienia leży utrata kontroli nad własnym myśleniem i zachowaniem, a w konsekwencji życiem, które sprowadza się do ciągłego poszukiwania kontaktu z substancją wyzwalającą określony, dobrze znany stan emocjonalny. Chociaż różnią się swoim rodzajem, to mechanizmy ich powstawania, rozwoju, skutków są bardzo podobne. Oszacowanie skali problemu uzależnienia jest trudne z uwagi na znaczny odsetek osób dotkniętych problemem, które jednak nie szukają wsparcia u profesjonalistów i w instytucjach pomocowych.

Aby skutecznie przeciwdziałać problemom uzależnień oraz eliminować ich niekorzystny wpływ na społeczeństwo, konieczne jest prowadzenie działań związanych z profilaktyką i ich rozwiązywaniem oraz integracją społeczną osób nimi dotkniętych. W przypadku gminy działania te wyznaczane są w ramach Miejskiego Programu Profilaktyki i Rozwiązywania Problemów Alkoholowych a ich inicjowanie należy do samorządu lokalnego.

Ważną rolę w procesie przeciwdziałania uzależnieniom w gminie odgrywa Miejska Komisja Rozwiązywania Problemów Alkoholowych, która realizuje szeroką działalność profilaktyczną oraz prowadzi postępowanie wobec osób nadużywających alkoholu. W szczególności zadania te obejmują:

- 1) zwiększenie dostępności pomocy terapeutycznej i rehabilitacyjnej dla osób uzależnionych od alkoholu i innych środków psychoaktywnych oraz ofiar przemocy w rodzinie,
- 2) udzielanie rodzinom, w których występują problemy alkoholowe, narkomanii pomocy psychospołecznej i prawnej,
- 3) prowadzenie profilaktycznej działalności informacyjnej i edukacyjnej w zakresie rozwiązywania problemów alkoholowych i przeciwdziałania narkomanii, w

szczególności dla dzieci i młodzieży, w tym prowadzenie pozalekcyjnych zajęć sportowych, a także działań na rzecz dożywiania dzieci uczestniczących w pozalekcyjnych programach opiekuńczo – wychowawczych i socjoterapeutycznych,

4) wspomaganie działalności instytucji, stowarzyszeń i osób fizycznych, służącej rozwiązywaniu problemów alkoholowych, narkomanii, ochrony przed przemocą w rodzinie.

Tabela nr 6 Podejmowane działania przez Miejską Komisję Rozwiązywania Problemów Alkoholowych

Działania	2012	2013	2014
Liczba osób zgłoszonych do MKRPA o podjęcie leczenia odwykowego	14	28	29
Liczba wniosków do sądu o zastosowanie obowiązku poddania się leczeniu odwykowemu	3	26	26

Źródło: Dane Miejskiej Komisji Rozwiązywania Problemów Alkoholowych w Złotowie

Powyższe dane obrazują wzrost zgłoszonych wniosków do MKRPA o podjęcie leczenia odwykowego. Na terenie Gminy Miasta Złotów osoby uzależnione i współuzależnione mogą skorzystać z pomocy w formie :

- leczenia ambulatoryjnego i leczenia zamkniętego za pośrednictwem Poradni Leczenia Uzależnień, Oddziału Terapii Uzależnień od Alkoholu w Piecewie, Oddziału Detoksykacyjnego przy Szpitalu Powiatowym im. Alfreda Sokołowskiego w Złotowie,
- uzyskanie wsparcia w punkcie konsultacyjnym przy Klubie Abstynentów OSTOJA
- uzyskanie wsparcia w Punkcie Interwencji Kryzysowej

W październiku 2015 roku został uruchomiony Punkt Interwencji Kryzysowej, którego organizacją zajęła się Gmina Miasto Złotów oraz Zespół Interdyscyplinarny do spraw przeciwdziałania przemocy w rodzinie. W punkcie tym dyżury pełnią psycholog, prawnik oraz terapeuta do spraw uzależnień. Specjalistyczna pomoc skierowana jest do mieszkańców Złotowa, będących w sytuacji kryzysowej. W Punkcie tym można skorzystać także z mediacji rodzinnych.

Alkoholizm, narkomania i przemoc w rodzinie należą do najpoważniejszych

problemów społecznych. Zjawiska te powodują szkody we wszystkich sferach życia człowieka, mają istotny wpływ zarówno na poczucie bezpieczeństwa społecznego, jak również na ogólny stan zdrowia, zdolność do konkurencji na coraz bardziej wymagającym rynku pracy oraz relacje rodzinne i międzyludzkie.

3.6 Wsparcie rodzin z dziećmi

Wspieranie rodzin, przezwyciężenie trudności w sprawowaniu opieki nad dziećmi to system działań, które mają pomóc przywrócić rodzinom zdolności do pełnienia funkcji opiekuńczo-wychowawczych. Samorządy lokalne odpowiadają za tworzenie, funkcjonowania lokalnego systemu opieki nad dzieckiem i rodziną. Działania na rzecz rodziny, wspomaganie rodziców mających problemy w wypełnianiu obowiązków rodzicielskich, praca z rodziną, której celem jest zaspokojenie podstawowych potrzeb bytowych, aktywizację i wzmocnienie działalności instytucji, placówek i organizacji pozarządowych na rzecz wspierania rodziny. Działania dotyczące zapewnienia bezpieczeństwa dzieciom oraz podniesienie kompetencji wychowawczych rodziców i opiekunów ma na celu zapewnienie optymalnego rozwoju dzieci oraz ogólnego podniesienia jakości życia rodziny. Bezradność wynika z zaburzenia równowagi systemu rodzinnego przejawiającego się trudnościami w wypełnianiu ról społecznych przez poszczególnych członków rodziny oraz problemami w pełnieniu funkcji rodzicielskich, wychowawczych dotyczącymi m.in agresywnych zachowań, łamaniu ogólnie przyjętych norm społecznych. Coraz więcej dzieci pozbawionych jest prawidłowej opieki rodziców, wywodzących się z rodzin dysfunkcyjnych, dotkniętych alkoholizmem, bezrobociem. Rodzice tych dzieci często wyjeżdżają w poszukiwaniu pracy do dużych miast, bądź za granicę. Istotną formą wsparcia rodzin dotkniętych problemami w wypełnianiu funkcji opiekuńczo – wychowawczych jest praca asystenta rodziny, którego celem jest podniesienie umiejętności opiekuńczo-wychowawczych rodzin, umiejętności prowadzenia gospodarstwa domowego i radzenia sobie z problemami dnia codziennego.

4. Dostępność Usług Społecznych

4.1 Pomoc społeczna

Zadania pomocy społecznej w mieście realizuje Miejski Ośrodek Pomocy Społecznej. Ośrodek organizuje i koordynuje całość działań na rzecz osób potrzebujących wsparcia w Złotowie, prowadzi również Noclegownię dla bezdomnych w Złotowie z 20 miejscami noclegowymi. Przyczyny złej sytuacji materialnej rodzin ubiegających się o pomoc społeczną były bardzo zróżnicowane. W niektórych rodzinach można było zaobserwować występowanie nakładających się dysfunkcji rodziny w postaci występujących jednocześnie problemów alkoholizmu, bezrobocia, wielodzietności, bezradności w sprawach opiekuńczych, niepełnosprawności, itp.

4.2 Oświata i wychowanie

W Złotowie funkcjonują cztery przedszkola publiczne w Zespole Obsługi Przedszkoli Miejskich, Niepubliczny Oddział Przedszkolny działający przy Zespole Szkół Katolickich w Złotowie, Niepubliczny Punkt Przedszkolny Specjalny "Marcinek" oraz Żłobek i Niepubliczny Punkt Przedszkolny „Mali Odkrywcy”. Wszystkie placówki prezentują bogatą ofertę edukacyjną dla dzieci. Przedszkola są odpowiednio rozmieszczone na obszarze miasta, tereny otaczające placówki są bezpieczne. Przedszkola posiadają atrakcyjne place zabaw, wyposażone w nowoczesne urządzenia dostosowane do potrzeb i możliwości dzieci w wieku przedszkolnym, dobrze wyposażone sale zabaw oraz wykwalifikowaną kadrę.

Funkcjonują również trzy szkoły podstawowe prowadzone przez samorząd gminny oraz szkoła podstawowa w Zespole Szkół Katolickich. Na terenie Miasta istnieją trzy szkoły gimnazjalne, w tym dwie prowadzone są przez jednostki samorządu gminnego i jedna przez Zespół Szkół Katolickich.

Szkoły ponadgimnazjalne w Złotowie funkcjonują głównie w zespołach szkół: Zespół Szkół Ekonomicznych im. Jana Pawła II w Złotowie, Centrum Kształcenia Zawodowego i Ustawicznego z siedzibą w Złotowie obejmującego swoim zasięgiem również nauczanie w Krajence oraz Jastrowiu, I Liceum Ogólnokształcącym im. M. Skłodowskiej-Curie w Złotowie oraz Szkoła Muzyczna I stopnia. Obiekty szkolne są w dobrym stanie technicznym, posiadają bogatą bazę dydaktyczną. Na terenie miasta działa również Wielkopolskie Samorządowe Centrum Kształcenia Zawodowego i Ustawicznego, którego organem prowadzącym jest Urząd Marszałkowski Województwa Wielkopolskiego. Centrum oferuje bogatą ofertę pozaszkolnych form kształcenia.

4.3 Kultura i sport

Złotów jest ośrodkiem kulturalnym o zasięgu powiatowym. Przedsięwzięcia kulturalne zapewniają: Złotowskie Centrum Aktywności Społecznej, Muzeum Ziemi Złotowskiej, Miejska Biblioteka Publiczna im. Cypriana Norwida oraz Kino Truskawka. Na terenie miasta istnieje Towarzystwo Śpiewacze św. Cecylii o ponad stuletniej tradycji oraz amatorski Teatr „Matysarek” działający przy I Liceum Ogólnokształcącym, odnoszący ponadregionalne sukcesy.

Ponadto funkcjonuje Chór Nauczycielski, Zespół Tańca Ludowego przy Szkole Podstawowej nr 1. Szeroką działalność kulturalną prowadzi również Powiatowe Ognisko Pracy Pozaszkolnej. Większość imprez kulturalnych jest realizowana na zlecenie lub w oparciu o projekty składane przez stowarzyszenia kulturalne do Urzędu Miasta. Od 2009 roku działalność prowadzi Złotowskie Centrum Aktywności Społecznej powołane jako jednostka budżetowa Gminy Miasto Złotów. Przedmiotem działania ZCAS jest działalność edukacyjna, sportowo-rekreacyjna i turystyczna oraz organizacja rozrywki i zagospodarowanie czasu wolnego mieszkańców Złotowa.

Do podstawowych zadań ZCAS w kwestii działalności kulturalno- rekreacyjnej należy m.in.: organizacja i współorganizacja imprez sportowych, rekreacyjnych i turystycznych, organizacja i współorganizacja imprez i przedsięwzięć rozrywkowych

popularyzacja działań edukacyjno-kulturalnych zgodnie ze strategią Gminy Miasto Złotów.

4.4 Opieka zdrowotna

Opiekę zdrowotną zapewnia Szpital Powiatowy w Złotowie, Przychodnie, Hospicjum. Swoim zasięgiem działania obejmują cały teren powiatu złotowskiego, który zamieszkuje 68,7 tys. osób. Położenie geograficzne szpitala powoduje, że jego rola w całym systemie leczenia województwa wielkopolskiego jest bardzo ważna i nie może być zastąpiona przez inne placówki leczenia zamkniętego. Szpital dysponuje lądowiskiem dla helikopterów. Posiada następujące oddziały szpitalne: wewnętrzny, chirurgiczny, położniczo-ginekologiczny z pododdziałem noworodków, anestezjologii i intensywnej terapii, psychiatryczny, dzienny psychiatryczny, oddział leczenia alkoholowych zespołów abstynencyjnych(detoksykacyjny), oddział terapii uzależnień od alkoholu, oddział medycyny paliatywnej, zakład opiekuńczo leczniczy, szpitalny oddział ratunkowy. Ponadto na terenie Gminy Miasto Złotów całodobową opiekę pielęgniarsko-opiekuńczą zapewnia Hospicjum Sióstr Św. Elżbiety, Zakład Opiekuńczo – Leczniczy Danuta Kukwisz – Pietrzyca.

4.5 Organizacje pozarządowe

Na terenie miasta działa Fundacja CIS-Chcemy Integracji Społeczeństwa, której priorytetowym celem jest rehabilitacja społeczna i zawodowa osób niepełnosprawnych, dotkniętych wykluczeniem społecznym.

Fundacja prowadzi Warsztat Terapii Zajęciowej dla osób niepełnosprawnych powyżej 16- ego roku życia oraz Dzienny Dom Opieki „Senior WIGOR”. Ponadto funkcjonuje Ośrodek Rehabilitacji Dzieci Zabajka 2, który zajmuje się organizowaniem czternastodniowych turnusów rehabilitacyjnych dla osób niepełnosprawnych (z opiekunami) z terenu całego kraju oraz z zagranicy. Ośrodek wyposażony w nowoczesny sprzęt rehabilitacyjny zakupiony dzięki dofinansowaniu z Państwowego

Funduszu Rehabilitacji Osób Niepełnosprawnych. Z rehabilitacji korzysta blisko 50 podopiecznych dzieci i młodzieży. Ponadto w Złotowie funkcjonują Świetlice Socjoterapeutyczne, z zajęciami opiekuńczo- wychowawczymi z elementami socjoterapii. Świetlica jest placówką wsparcia dziennego, zapewniającą dzieciom pomoc w nauce, organizację czasu wolnego, rozwój zainteresowań, organizację zabaw, posiłki. Pomocy uczniom, ich rodzicom, nauczycielom przedszkoli, szkół i placówek w Złotowie udziela Poradnia Psychologiczno-Pedagogiczna w Złotowie. Na terenie miasta działa „Caritas Polska” przy wszystkich Parafiach Katolickich, Towarzystwo Przyjaciół Dzieci, Fundacja „Złotowianka”

5. Analiza SWOT

Analiza SWOT jest podstawą do zdiagnozowania i sformułowania podstawowych problemów i zagadnień strategicznych. Analiza SWOT zawiera określenie czterech grup czynników: „mocnych stron” - uwarunkowań wewnętrznych, które stanowią silne strony polityki społecznej, i które należy wykorzystać sprzyjąc będą jej wzmocnieniu; „słabych stron” - uwarunkowań wewnętrznych, które stanowią słabe strony polityki społecznej, i które nie wyeliminowane będą ją osłabiać; „szanse” - uwarunkowań zewnętrznych, które nie są bezpośrednio zależne od zachowania społeczności gminy, ale mogą być traktowane jako szanse i przy odpowiednio podjętych działaniach, wykorzystane jako czynniki sprzyjające rozwiązywaniu problemów społecznych; „zagrożeń” - uwarunkowań zewnętrznych, które także nie są bezpośrednio zależne od zachowania społeczności gminy, ale które mogą stanowić zagrożenie dla rozwiązywania problemów społecznych.

MOCNE STRONY	SŁABE STRONY
---------------------	---------------------

<ul style="list-style-type: none"> • Działalność instytucji pracujących na rzecz osób potrzebujących • Współpraca z organizacjami pozarządowymi działającymi na rzecz rodzin • Dostępność do bezpłatnego poradnictwa specjalistycznego, realizowanego przez jednostki publiczne i organizacje samorządowe • Kompetentna , stale doskonaląca swoje umiejętności kadra pomocy społecznej • Otwartość ośrodka pomocy społecznej i samorządu gminnego na współpracę ze środowiskiem lokalnym • Spadek liczby osób bezrobotnych • Zwiększenie liczby ofert pracy • Prowadzenie działań aktywizujących(szkolenia, kursy, staże, udzielanie pomocy na rozpoczęcie działalności gospodarczej, dodatki aktywizacyjne i inne) na rzecz osób bezrobotnych • Funkcjonowanie noclegowni dla bezdomnych na terenie miasta • Organizowanie prac społecznie- 	<ul style="list-style-type: none"> • Istnienie szarej strefy zatrudnienia • Wysoka stopa bezrobocia • Niskie płace • Brak perspektyw kształcenia adekwatnego do późniejszych możliwości zatrudnienia • Zatrudnianie w ramach „umów śmieciowych” • Ukryte bezrobocie, niedostateczna ilość nowych miejsc pracy • Bariery funkcjonalne i społeczne utrudniające udział osób starszych i niepełnosprawnych w życiu społecznym • Bierność lub mała aktywność osób starszych i niepełnosprawnych w życiu społecznym • Brak całodobowego Domu Pomocy Społecznej • Brak komunikacji miejskiej • Nieefektywne uregulowania prawne w zakresie ochrony ofiar przemocy • Brak możliwości natychmiastowego odseparowania sprawcy przemocy od osoby pokrzywdzonej • Brak organizacji pozarządowych działających w obszarze przeciwdziałania przemocy w rodzinie • Brak programu korekcyjno-edukacyjnego dla sprawców
---	---

<p>użytecznych</p> <ul style="list-style-type: none"> • Funkcjonowanie w mieście instytucji, stowarzyszeń działających na rzecz osób niepełnosprawnych i osób starszych • Zapewnienia pomocy w formie usług opiekuńczych (w tym specjalistycznych) • Dobra znajomość problemów osób starszych i niepełnosprawnych • Promowanie postaw filantropijnych na rzecz osób niepełnosprawnych • Funkcjonowanie na terenie miasta instytucji dziennego wsparcia dla osób starszych Dzienny Dom Pomocy „Senior-WIGOR” • Przyjęcie uchwały pozwalającej na uruchomienie instytucji dziennego opiekuna (dzieci do lat 3). • Prowadzenie poradnictwa i interwencji w zakresie przeciwdziałania przemocy w rodzinie , funkcjonowanie Punktu Interwencji Kryzysowej. <p>Zapewnienie rodzinom dotkniętym przemocą dostępu do pomocy</p>	<p>przemocy</p> <ul style="list-style-type: none"> • Nieefektywne uregulowania prawne w zakresie przymusowego leczenia odwykowego • Zbyt duża ilość wydanych pozwoleń na sprzedaż alkoholu (zbyt duża dostępność) • Niewystarczająca oferta spędzania czasu wolnego dla młodzieży zagrożonej demoralizacją • Problem eurosieroctwa • Problem uzależnień dzieci i młodzieży od komputera, Internetu
---	---

<p>psychologicznej i prawnej,</p> <ul style="list-style-type: none"> • Gminny Program Wspierania Rodziny i Pieczy Zastępczej • Podejmowanie działań w ramach zespołu interdyscyplinarnego ds. przeciwdziałania przemocy w rodzinie • Prowadzenie działalności terapeutycznej i rehabilitacyjnej w obszarze uzależnień i współ uzależnień • Zapewnienie rodzinom dotkniętym problemem uzależnień dostępu do pomocy psychologicznej i prawnej • Współpraca z KPP Złotów i jednostkami gminnymi (Punkt konsultacyjny dla osób uzależnionych , Poradnia zdrowia psychicznego i leczenia uzależnień) • Funkcjonowanie klubu AA „Ostoja” • Prowadzenie działań profilaktycznych , informacyjnych i edukacyjnych w obszarze uzależnień wśród dzieci i młodzieży • Rozbudowana infrastruktura instytucjonalna działająca na rzecz rodzin dotkniętych 	
---	--

<p>problemem uzależnień</p> <ul style="list-style-type: none"> • Funkcjonowanie oddziału leczenia alkoholowych zespołów abstynencyjnych (detoksykacyjny) • Rozbudowana infrastruktura placówek działających na rzecz rodzin z problemami opiekuńczo-wychowawczymi • Dobra współpraca instytucji zajmujących się problematyką dzieci i młodzieży • Wystarczająca oferta oświatowa • Prorodzinna polityka państwa i gminy • Wprowadzenie instytucji Asystenta Rodziny • Dostęp do poradnictwa specjalistycznego • Bogata oferta placówek zapewniających opiekę dzieciom i młodzieży 	
---	--

SZANSE	ZAGROŻENIA
---------------	-------------------

<ul style="list-style-type: none"> • Zabezpieczenie odpowiednich środków finansowych w budżecie Miasta • Działania mające na celu pozyskanie inwestorów mogących stworzyć nowe miejsca pracy • Dostosowanie kierunków kształcenia i przekwalifikowania do potrzeb rynku pracy • Utworzenie i rozwijanie działalności Klubu Integracji Społecznej • Profesjonalna wykwalifikowana kadra • Zwiększenie liczby mieszkań socjalnych, komunalnych • Inicjowanie działań dążących do aktywizowania • Oferta wsparcia- asystent rodziny • Działania pomocowe organizacji charytatywnych-Caritas • Działania Zespołu Interdyscyplinarnego na rzecz przeciwdziałania przemocy w rodzinie • Działania Gminnej Komisji Rozwiązywania Problemów Alkoholowych 	<ul style="list-style-type: none"> • Brak środków finansowych na działalność publiczną • Dziedziczenie zjawiska bezrobocia • Wysokie koszty utrzymania stanowiska pracy • Utrwalanie poczucia braku szans i perspektyw dla młodego pokolenia • Emigracja osób wykształconych poza granice kraju • Drastyczne zwiększanie się osób potrzebujących pomocy • Zwiększająca liczba osób bezdomnych • Brak wsparcia ze strony rodziny • Ukryta liczba osób uzależnionych • Słaba diagnoza dotycząca uzależnień od internetu, hazardu • Narastanie zjawiska wyuczonej bezradności • Starzenie się społeczeństwa- zwiększenie liczby osób wymagającej specjalistycznej opieki • Ukrywanie problemu przemocy • Obniżenie wieku inicjacji alkoholowej • Przekazywanie złych wzorców w rodzinach dysfunkcyjnych • Brak świadomości problemu i umiejętności szukania pomocy przez rodziny dysfunkcyjne
---	--

<ul style="list-style-type: none"> • Zapewnienie rodzinom osób dotkniętych problemami uzależnień dostępu do pomocy prawnej, psychospołecznej 	
---	--

6. Cel główny strategii

„Wsparcie społeczne i zapobieganie marginalizacji oraz wykluczeniu społecznemu mieszkańców Złotowa”.

7. Priorytety i kierunki działań.

Lp.	Priorytety	Kierunki działań
-----	------------	------------------

I	Ograniczenie zjawiska bezrobocia i jego skutków.	<ol style="list-style-type: none"> 1. Wspieranie osób pozostających bez zatrudnienia oraz poszukujących pracy; 2. Udzielanie pomocy osobom zagrożonym lub dotkniętym ubóstwem; 3. Podejmowanie działań w celu pozyskania inwestorów mogących utworzyć nowe miejsca pracy; 4. Umożliwienie nabycia doświadczenia zawodowego, zwiększenie aktywności osób bezrobotnych, wspieranie samodzielności; 5. Udzielanie pomocy wspierającej zatrudnienie, środki na rozpoczęcie działalności gospodarczej; 6. Realizowanie programów mających na celu przeciwdziałanie zjawisku bezrobocia; 7. Wspomaganie dostosowania kwalifikacji zawodowych, do wymogów na rynku pracy poprzez organizacje szkoleń; 8. Poradnictwo zawodowe, staże, prace społecznie użyteczne, roboty publiczne;
II	Pomoc osobom starszym, niepełnosprawnym, chorym.	<ol style="list-style-type: none"> 1. Udzielanie osobom starszym i niepełnosprawnym wsparcia w postaci pracy socjalnej, pomocy finansowej; 2. Wspieranie przedsięwzięć aktywizujących seniorów i wykorzystujących ich potencjał na rzecz integracji społecznej; 3. Rozwijanie usług opiekuńczych; 4. Przeciwdziałanie izolacji i wykluczeniu społecznemu; 5. Działalność Dziennego Domu Opieki „Senior-Wigor”
III	Przeciwdziałanie	<ol style="list-style-type: none"> 1. Wspieranie osób i rodzin dotkniętych problemami

	<p>uzależnieniom i przemocy w rodzinie</p>	<p>uzależnień;</p> <p>2. Prowadzenie działań profilaktycznych dotyczących ochrony nieletnich przed zachowaniami patologicznymi;</p> <p>3. Zapobieganie zjawiskom narkomanii i alkoholizmowi poprzez współpracę z mieszkańcami i organizacjami pozarządowymi, instytucjami zajmującymi się problematyką uzależnień;</p> <p>4. Promowanie zdrowia i zachowań prozdrowotnych;</p> <p>5. Zwiększenie bezpłatnej dostępności do specjalistów zakresie przeciwdziałania alkoholizmowi, narkomanii i innymi uzależnieniami, zagrożeniami poprzez działalność Punktu Interwencji Kryzysowej, Punktów konsultacyjno- informacyjnych.</p> <p>6. Tworzenie i wspieranie grup samopomocowych, kierowanie sprawców przemocy w rodzinie do udziału w programach korekcyjno- edukacyjnych;</p> <p>7. Współpraca z Policją, Prokuraturą, Sądem Rejonowym, Kuratorami na rzecz przeciwdziałania przestępczości;</p> <p>8. Zapewnienie osobom dotkniętym przemocą w rodzinie miejsc w ośrodkach wsparcia;</p> <p>9. Poprawa dostępności, jakości systemu pomocy dla ofiar przemocy w rodzinie;</p> <p>10. Podnoszenie świadomości społecznej w zakresie w zakresie zjawiska przemocy i radzenia sobie z problemami.</p>
<p>IV</p>	<p>Wspieranie rodzin z dziećmi</p>	<p>1. Diagnozowanie potrzeb rodzin, monitoring warunków życia;</p> <p>2. Promocja wartości rodzinnych, prowadzenie pracy socjalnej z rodziną;</p>

		<p>3. Zapewnienie środków na pomoc specjalistyczną (logopeda, pedagog, psycholog, rehabilitant)., świadczoną na terenie szkoły;</p> <p>4. Prowadzenie działań edukacyjnych służących wzmocnieniu opiekuńczych i wychowawczych kompetencji rodziców;</p> <p>5. Działania których celem jest zintegrowanie członków rodzin np. promujące aktywne spędzanie czasu wolnego;</p> <p>6. Działania profilaktyczne (uświadamiająco-dyscyplinujące) skierowane do dzieci i młodzieży w zakresie przeciwdziałania zachowaniom chuligańskim, agresywnym;</p> <p>7. Stworzenie równych szans edukacyjnych dla dzieci i młodzieży ze specjalnymi i specyficznymi problemami edukacyjnymi;</p> <p>8. Stworzenie oferty bezpłatnych zajęć sportowych, turystycznych dla wszystkich uczniów z dostępem do obiektów sportowych i rekreacyjnych;</p> <p>9. Zapewnienie rodzinom systemu wsparcia i specjalistycznego poradnictwa;</p> <p>10. Opracowanie programu likwidacji barier architektonicznych;</p> <p>11. Stworzenie i realizacja programów z zakresu zdrowego stylu życia;</p> <p>12. Wyrównanie szans edukacyjnych;</p> <p>13. Prowadzenie w szkole działań edukacyjnych na rzecz tolerancji i równości szans;</p> <p>14. Rozwijanie systemu zapobiegania problemom niedożywienia.</p>
V	Pomoc bezdomnym	1. Działania wspierające dla osób zagrożonych

		bezdomnością; 2. Podniesienie motywacji do trzeźwości, poradnictwo, terapia; 3. Świadczenie pracy socjalnej; 4. Upowszechnianie informacji dotyczących możliwości uzyskania wsparcia;
--	--	--

8. Źródła i ramy finansowe działań przewidzianych do realizacji w ramach strategii

Realizacja proponowanych celów i działań nastąpi przy wykorzystaniu następujących źródeł finansowania:

- środki własne pochodzące z budżetu gminy
- środki przekazane gminie z budżetu państwa
- środki finansowe pozyskiwane z programów rządowych
- inne źródła

9. Monitorowanie strategii

Gminna Strategia Rozwiązywania Problemów Społecznych w celu osiągnięcia zakładanych rezultatów jak największej efektywności planowanych oddziaływań musi być poddana monitoringowi i ewaluacji.

Przedmiotem ewaluacji są przede wszystkim procesy działania, których przebieg można zmienić w celu ich ulepszenia lub przyjęcia innych decyzji o sposobie ich prowadzenia.

Ewaluacja i monitoring będą istotnymi elementami oddziaływań i jednocześnie głównymi instrumentami oceny strategii, dostarczać będą bowiem aktualnych informacji na temat efektywności podejmowanych działań, pozwalać na ciągłe aktualizowanie nieefektywnych treści, pełnić będą również funkcje aktywizacyjną oraz społeczno- polityczną. Będą miały również znaczenie również dla podmiotów

realizujących strategię, które sprawdzają w ten sposób efektywność działań i skuteczność przyjętych założeń.

Prowadzeniem monitorowania, wdrażania strategii oraz jej ewaluacją zajmować się będzie Miejski Ośrodek Pomocy Społecznej w Złotowie.

Zakładany jest coroczny przegląd strategii, mogący skutkować modyfikacją jej zapisów.

10. Uwagi końcowe

Zespół dokonujący diagnozy problemów społecznych na terenie Gminy Miasto Złotów korzystał z szeregu możliwości pozyskania informacji od jednostek organizacyjnych samorządu terytorialnego, jednostek pozarządowych oraz instytucji współdziałających w szeroko rozumianym obszarze polityki społecznej. Sumując uzyskane informacje i nakładając wyniki diagnozy na zakres możliwości kompetencyjnych samorządu możemy wskazać najważniejsze obszary problemowe, których rozwiązanie powinno stać się przedmiotem troski samorządu lokalnego, a są one treścią części programowej niniejszego dokumentu.

Zespół przygotowujący dokument uznał, iż problemami, dla których w pierwszej kolejności należy zaprogramować działania są dysfunkcje występujące w rodzinach. Rodzinę należy wzmocnić tak, aby w skuteczniejszy sposób mogła opierać się pojawiającym kryzysom. Podejmować należy zdecydowane i zintegrowane działania na rzecz wspierania trwałości rodziny. Wsparcia wymagają zwłaszcza rodziny przeżywające trudności w pełnieniu funkcji opiekuńczo - wychowawczych. W sytuacji kryzysowej, w której się znalazły winno wspierać się je między innymi w formie poradnictwa, w tym specjalistycznego, terapii rodzinnej, pracy socjalnej oraz pomocy asystenta rodziny. W obliczu globalnej tendencji starzenia się społeczeństwa wskazanym jest planowanie systemu wsparcia dla osób starszych. Działania w tym obszarze koncentrować powinny się przede wszystkim na rozwoju usług opiekuńczych, w tym specjalistycznych, świadczonych w miejscu zamieszkania. Na problem starzenia się należy także spojrzeć od strony wykorzystania ludzi starszych i aktywizowania tej grupy osób

we wszystkich sferach życia społecznego. Aktywności osób starszych ich wychodzeniu poza przestrzeń domową, sprzyjać też będzie tworzenie dla nich dziennych form wsparcia takich jak: Dzienny Dom Opieki „Senior – WIGOR”, kluby seniora itp. Zwracać uwagę należy także na zagrożenie ubóstwem gospodarstw domowych osób starszych, szczególnie gospodarstw jednoosobowych. Wielu analogicznych działań jak w stosunku do seniorów wymaga środowisko osób niepełnosprawnych. Należą do nich m. in. działania obejmujące rozwój środowiskowych form pomocy dla osób niepełnosprawnych udzielanie pomocy rodzinom, w których żyją osoby niepełnosprawne oraz działania obejmujące aktywizację społeczną osób niepełnosprawnych. Promować należy także potencjał zawodowy osób niepełnosprawnych. W wielu przypadkach umożliwienie osobie niepełnosprawnej zdobycia nowych kwalifikacji ułatwi jej powrót na rynek pracy i pozwoli na uzyskanie niezależności finansowej.

Należy także stwarzać szanse dla osób długotrwale bezrobotnych na przywrócenie im aktywnej postawy, którą utracili wskutek długotrwałej bezczynności. Możliwość na uzyskanie wsparcia przez osoby bezrobotne daje utworzenie i rozwijanie działalności Klubu Integracji Społecznej. W Klubie Integracji Społecznej można organizować w szczególności: działania mające na celu pomoc w znalezieniu pracy na czas określony lub na czas wykonania określonej pracy, w pełnym lub niepełnym wymiarze czasu pracy u pracodawców, wykonywania usług na podstawie umów cywilnoprawnych oraz przygotowanie do podjęcia zatrudnienia lub podjęcia działalności w formie spółdzielni socjalnej; prace społecznie użyteczne; roboty publiczne; poradnictwo prawne; działalność samopomocową w zakresie zatrudnienia, spraw mieszkaniowych i socjalnych; staże, o których mowa w przepisach o promocji zatrudnienia i instytucjach rynku pracy.

Bezrobocie przyczynia się do wielu negatywnych zjawisk. Jednym z jego skutków jest ubożenie rodziny, które z kolei prowadzi do narastania konfliktów i przyczynia się do powstawania patologii społecznych (np. przemocy czy alkoholizmu). Występowanie w jednej rodzinie wielu problemów jednocześnie stanowi zagrożenie wykluczeniem społecznym. Dlatego rodziny te wymagają wsparcia na

różnych płaszczyznach, w tym szerokiego poradnictwa, pomocy psychologicznej, w wielu przypadkach także prawnej.

W świetle przeprowadzonych analiz kluczowymi winny być również działania profilaktyki i rozwiązywania problemów uzależnień oraz przeciwdziałania przemocy w rodzinie, adresowane do różnych grup odbiorców ; dzieci, młodzieży oraz dorosłych. Działania te powinny koncentrować się z jednej strony na niwelowaniu czynników ryzyka zachowań szkodliwych, z drugiej na wzmacnianiu tego co przed nimi chroni. Bezpieczna rodzina z silnymi więziami międzypokoleniowymi, identyfikacja ze społecznością lokalną, szerokie i rozwijane zainteresowania są najistotniejszymi czynnikami chroniącymi przed zjawiskami patologii. Prognozowanie kierunków zmian w zakresie problemów zdiagnozowanych w niniejszej Strategii, do których należą: ubóstwo, bezrobocie, problemy osób starszych, niepełnosprawność, przemoc, uzależnienia oraz bezradność w sprawach opiekuńczo - wychowawczych i prowadzeniu gospodarstwa domowego jest bardzo trudne. Niektóre z tych problemów np. bezrobocie zależą w dużej mierze od wielu czynników zewnętrznych krajowych, a nawet światowych. Inne często występują razem – np. niepełnosprawność czy bezrobocie często są główną przyczyną ubóstwa. Dlatego też uzyskane w poszczególnych latach wyniki badań statystycznych, dotyczących występowania na terenie Gminy Miasto Złotów poszczególnych problemów społecznych mogą być ze sobą nieporównywalne. Mimo, że nie zawsze do końca możliwe jest wyeliminowanie wielu negatywnych zjawisk, należy poszukiwać nowych metod radzenia sobie z nimi i rozwijać różnego typu usługi o charakterze wspierającym, pomocowym czy edukacyjnym. Przy ich realizacji wskazanym jest podejmowanie szerokiej współpracy instytucji i organizacji działających na terenie Gminy Miasto Złotów.